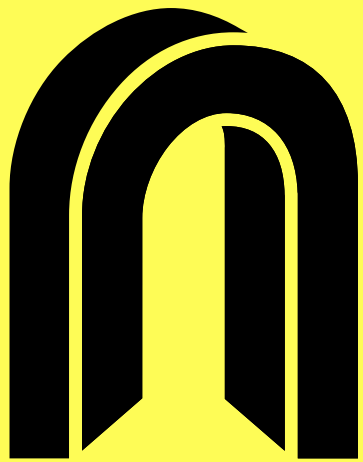


**LA
CONDITION
PUBLIQUE**
Place
Faidherbe
Roubaix



**30.03—08.07.
2018**

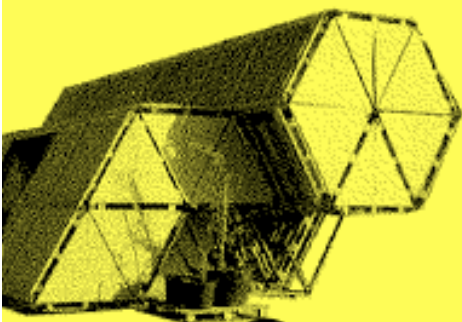
Une saison
laboratoire
sur l'habitat

habitarium

**DOSSIER
DE
PRESSE**

#exposition
#camping
#evenements
#habitat

habitarium



SOMMAIRE

Introduction	5
Le comité de pilotage	7
Une saison laboratoire sur l'habitat	9
• Une exposition grand public	11-24
• Un camping sur le toit avec YES WE CAMP	33
Visuels pour la presse	35
Une saison d'événements	37
La Condition Publique, un laboratoire créatif	38
Contacts et informations pratiques	40
Partenaires	42-43



INTRODUCTION

Après l'exposition *STREET GENERATION(S)-40 ans d'art urbain*, La Condition Publique présente une saison sur l'habitat.

Se loger est un besoin primaire, trivial, partagé par tous. Et dans le même temps, **l'espace que l'on habite est particulièrement complexe, au croisement de l'intime et du collectif**. Espace personnel par essence, il est aussi un marqueur de nos sociétés et des enjeux qui la traversent. L'habitat est au coeur central des réponses à apporter aux défis de ce nouveau siècle : réduction des émissions de gaz à effet de serre, préservation de la biodiversité, limitation des ressources et des déchets, nouvelles solidarités, migrations, vivre ensemble...

Notre habitat constitue un matériau éminemment riche pour les créateurs, chercheurs et penseurs de notre temps ; qu'ils soient artistes, urbanistes, architectes, ou encore des philosophes, entrepreneurs, acteurs de la société civile. Plusieurs regards se posent ainsi sur un même enjeu sociétal.

Nous faisons le pari de **mettre ces regards en commun, de croiser les approches, avec une question centrale** : sachant que 75% du logement de demain est déjà construit aujourd'hui, comment adapter nos modèles aux défis à venir ?

La Condition Publique, **en partenariat avec le Réseau Alliances et sous la direction artistique de COAL**, a invité ces différentes visions à dialoguer dans une **SAISON LABORATOIRE** mêlant exposition, débats, ateliers, rencontres. **Aux visiteurs de reconstruire leur propre relation à la question de l'habitat.**



La Grotte, Xavier Veilhan, 1998. Moquette murale, bois et film plastique. Vue de l'exposition à Passerelle, Brest, 2003. Collection Frac Grand Large – Hauts-de-France © ADAGP Paris, 2017. Photo : Alain Le Nauail / ADAGP, Paris



Pour mettre en œuvre **habitarium** La Condition Publique s'est associée depuis l'été 2016 à des acteurs d'horizons différents, issus des mondes de l'art, de la recherche, de l'entreprise et de la société civile.

Du 30 mars au 8 juillet 2018, **habitarium** croisera ces regards sur un enjeu sociétal majeur dans le cadre d'une exposition grand public inédite et y articulera débats, rencontres, résidences d'artistes, workshops et événements festifs.

LE COMITÉ DE PILOTAGE

Depuis l'été 2016, La Condition Publique est à l'initiative d'un comité de pilotage composé d'acteurs de tous horizons élabore les axes de réflexion du projet avec la Condition Publique, le Réseau Alliances et Coal : la Fondation Abbé Pierre, l'École Nationale Supérieure d'Architecture et de Paysage de Lille, le FRAC Grand Large, la Fabrique des Quartiers SPLA, la S.P.L. Euralille, lille—design, la Ville de Roubaix, et la Métropole Européenne de Lille.

Le Réseau ALLIANCES

Le Réseau Alliances fédère depuis 1993 les acteurs de la région Hauts-de-France pour une économie plus responsable. Il compte plus de 200 adhérents, des TPE aux grands groupes sur tout le territoire.



COAL

COAL Art et Développement Durable accompagne la transformation des territoires par l'art et favorise l'émergence d'une culture de l'écologie. Le collectif, composé de professionnels de l'art contemporain, du développement durable et de la recherche, conçoit et organise des expositions d'art contemporain et des événements culturels sur les enjeux du développement durable (UNESCO, La Villette, la Gaité Lyrique, FIAC, Domaine de Chamarrande, Muséum national d'Histoire naturelle, Musée de la Chasse et de la Nature, Berges de Seine, CEAAC...).

Le Prix COAL Art et Environnement, créé en 2008, récompense chaque année des projets d'art contemporain. En 2015, COAL a mis en œuvre, ArtCOP21, le volet culturel de la COP21, recensant plus de 550 événements, proposant l'installation de nombreuses œuvres dans l'espace public et invitant près de 250 artistes et professionnels internationaux à la Gaité Lyrique pour la Conférence des Parties Créatives.





Pascale Marthine Tayou — Home Sweet Home, 2011

18 troncs d'arbres, environ 40 cages à oiseaux, environ 100 sculptures de colons, environ 15 masques, câbles, microphones, foin, papier hâché
700 x 800 x 800 cm, Courtesy : the artist and GALLERIA CONTINUA, San Gimignano / Beijing / Les Moulins / Habana
Photo by Andrés Lejona — Exhibition view Pascale Marthine Tayou: Black Forest, Mudam Luxembourg - 2011



ha bita rium

une saison laboratoire sur l'habitat

30.03—08.07.2018

1_ Une exposition grand public

du 30 mars au 8 juillet 2018

50 artistes, architectes, designers et collectifs

À travers une centaine d'œuvres d'artistes majeurs, de projets et de maquettes d'architectes, de films, de prototypes innovants et d'expérimentations, cette exposition grand public aborde les enjeux et perspectives de l'habitat contemporain, en croisant les approches esthétiques, techniques, ludiques et citoyennes.

+ RÉSIDENCES D'ARTISTES ET WORKSHOPS

OCTOBRE 2017 — JUIN 2018

La Condition Publique et ses partenaires ont invité artistes et designers pour quatre résidences *in situ* dans la Métropole lilloise, en prise avec des enjeux du territoire. L'École Nationale Supérieure d'Architecture et de Paysage de Lille proposera aussi 4 workshops dans la Condition Publique.

2_ Un camping sur les toits avec YES WE CAMP

du 9 mai au 8 juillet 2018

Le collectif d'architectes YES WE CAMP construira un village éphémère sur le toit végétalisé de la Condition Publique. Le public pourra participer à sa construction, à son animation et y séjourner.

3_ Une saison d'événements

du 29 mars (inauguration) au 8 juillet 2018

La Condition Publique articulera une série d'événements culturels au PRINTEMPS (spectacles, concerts, projections, débats et rencontres) autour de la thématique de l'habitat.



Martine Feipel & Jean Béchameil, *Un monde parfait*, 2013 Installation, courtesy Galerie Gourvennec Ornor, œuvre présentée au Pavillon de l'Arsenal, 2013



Une exposition grand public

30.03—08.07

50 artistes, architectes, designers et collectifs

À travers près d'une centaine d'œuvres d'artistes majeurs, de projets et de maquettes d'architectes, de films, de prototypes innovants et d'expérimentations, cette exposition grand public aborde les enjeux et perspectives de l'habitat contemporain, en croisant les approches esthétiques, techniques, ludiques et citoyennes.

ARCHITECTURE

LOGEMENT

ART CONTEMPORAIN

HISTOIRE

SOCIOLOGIE



1. HABITATS MODÈLES

Depuis la grotte de Xavier Veilhan, abri primaire de l'homme ici construite en produits manufacturés, jusqu'aux intérieurs normés de Miriam Bäckström, en passant par les maisons individuelles, désirées par l'écrasante majorité, et les logements collectifs, qui suscitent la controverse, nos habitations répondent à un ensemble de normes et de modèles qu'il faut aujourd'hui confronter aux réalités d'un monde en transition.



La traversée de *La Grotte* de **Xavier Veilhan** nous projette depuis les temps préhistoriques jusqu'à la réalité contemporaine.

Les matériaux naturels ont ici cédé la place aux matériaux industriels : moquettes synthétiques, bâches PVC, tasseaux de bois, s'accumulent tels des monceaux de déchets, témoignant de l'évolution culturelle et technique de l'homme comme de ses dérives.

Xavier Veilhan,
La grotte, 1998.
Vue de l'exposition à
Passerelle, Brest, 2003.
Collection Frac Grand
Large — Hauts-de-
France
© ADAGP Paris, 2017.
Photo : Alain Le Nouail



Hannes Coudenys a parcouru la Belgique en quête de ses maisons les plus laides. Publiées sur les réseaux sociaux Instagram et Tumblr, elles ont générées des millions de vues. Ce sont les stéréotypes de l'habitat et nos modèles de représentation qui sont ici donnés à voir avec humour. La maison individuelle reste la maison idéale pour 82% des Français.

Miriam Bäckström,
Apartments
(Appartements),
2000-2001.
20 photographies
Collection Frac Grand
Large — Hauts-de-
France © DR



Hannes Coudenys
Ugly belgian houses,
2011-2017
Diaporama / Impression
de 50 photographies
Dimensions variables
Courtesy de Hannes
Coudenys

La série des intérieurs de **Miriam Bäckström** est un véritable documentaire de nos manières d'habiter au quotidien. Chaque scène semble montrer un instant de vie domestique suspendue. Un gant sur le sol, un aspirateur dans un coin, des jouets égarés qui traînent, sont autant d'indices pour imaginer ces multiples histoires individuelles reliées par une communauté de vies et d'usages.



2. VILLES TENTACULAIRES

Face à la tendance générale du monde à l'urbanisation (2,5 milliard de nouveaux urbains attendus d'ici 2050), il va falloir construire en 30 ans plus de la moitié de tout ce qui a été construit par l'humanité en termes de villes. L'habitat devient ainsi le point de rencontre de tous les extrêmes : construction effrénée, spéculations à outrance, programmes immobiliers indécents, inconséquents ou inégalitaires, artificialisation des sols et étalement urbain sans limite.



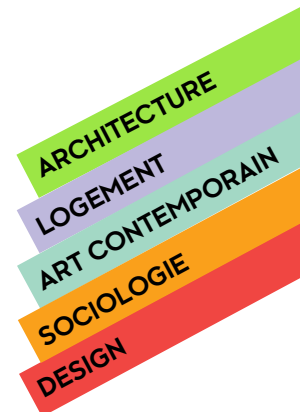
Alex MacLean
Isolated Neighborhood,
2005, Collection IAC,
Rhône-Alpes
© droits réservés

Des communes périphériques, isolées, construites sur des terres agricoles bon marché, dépendent entièrement de la voiture pour la plupart de leurs activités. Pour accéder aux centres urbains, les résidents doivent souvent parcourir de longues distances. Toutes les infrastructures modernes (eau, égouts, électricité et routes) doivent y être prolongées.



Happy Owners, Unreal Estate Agency, est une agence immobilière fictive, imaginée par l'artiste après son séjour prolongé à Mumbai, une ville en constante mutation où la notion d'espace public n'existe pas. Saisissant le décalage entre le concept de « Ville Nature » vanté par les vraies agences immobilières et la réalité de la construction, **Soazic Guezennec** prend les slogans au pied de la lettre et imagine des projets immobiliers fantastiques et utopiques.

Soazic
Guezennec
Happy Owners
Installation
Dimensions
variables
Courtesy Soazic
Guezennec





3. UN TOIT POUR TOUS

Malgré cet emballement de la construction, l'absence de logement reste un fléau : le mal logement, la précarité touchent chaque année de plus en plus de personnes dans le monde.

Un mal qui rend palpable combien le logement, au delà d'être un abri, est aussi la promesse d'une intimité, l'adresse qui permet d'accéder à un travail et à des droits sociaux, le maillon essentiel de la vie en communauté.

Chaque année, à la veille de l'hiver, la **Fondation Abbé Pierre** lance une campagne nationale de sensibilisation au mal logement. Au delà des chiffres, ces campagnes rappellent que les difficultés rencontrées par les ménages en situation de mal logement atteignent aussi la structure familiale, l'emploi, la santé, et l'économie, etc.



La France vit depuis plusieurs années une crise majeure du logement. Notre pays compte 3,8 millions de personnes mal-logées et 12,1 millions de personnes sont touchées par cette crise (habitat vétuste, surpeuplement, précarité énergétique...). En 2016, le photographe **Sébastien Godefroy** a sillonné les routes et régions de France à bicyclette afin d'aller à la rencontre de ceux qui souffrent.



Sébastien Godefroy
Portrait de la France
des Mal Logés, projet
photographique
avec le soutien de la
Fondation Abbé Pierre
© Sébastien Godefroy

RÉSIDENCE

Sébastien Godefroy

L'image n'est rien, 2018

Installation vidéo

En résidence dans la métropole pour l'exposition **habitarium**, Sébastien Godefroy a poursuivi sa quête à Roubaix en suivant pendant trois mois le quotidien d'un couple, pour comprendre comment l'on peut continuer à s'aimer dans de pareils tourments.

AVEC LE SOUTIEN DE LA FONDATION ABBÉ PIERRE

LOGEMENT
ART CONTEMPORAIN
SOCIOLOGIE



4. AU COEUR DU DÉFI CLIMATIQUE ET ENVIRONNEMENTAL

Aujourd'hui nos habitats sont menacés par ce qu'ils contribuent à créer : le réchauffement climatique et ses conséquences irrémédiables sur notre environnement.

Le sable est la 3^{ème} ressource (non renouvelable) la plus exploitée au Monde, les cimenteries sont responsables de 5% des émissions de CO2 mondiales et la consommation des ménages dans leurs logements représente un tiers de la consommation d'énergie du pays.

Face à l'augmentation des catastrophes naturelles, la montée des eaux, la désertification, renforçant notamment les déplacements de population, l'invention de nouvelles solutions s'imposent.



Poussière de **Clément Richem** interroge les relations entre humanité, nature et matière. Faisant et défaisant des civilisations, des mondes et des univers entiers à hauteur de châteaux de sable, il emprunte au regard de l'enfant, à celui de l'architecte ou encore à celui du biophysicien pour générer une expérience aux résonances mystiques.

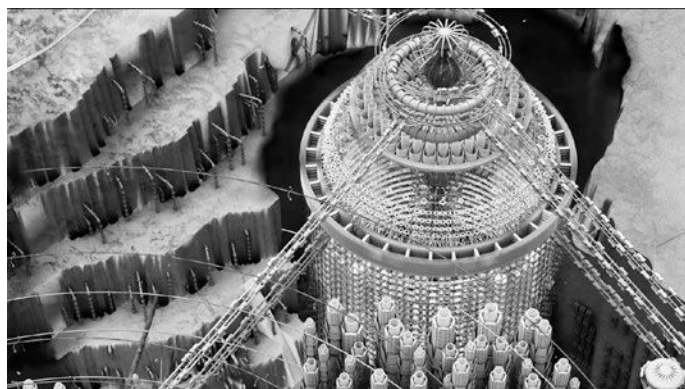
Clément Richem,
Poussière
2013/2015
Vue de l'exposition
Les modules –
Fondation Pierre Bergé
– Yves Saint Laurent,
Palais de Tokyo, Paris
Commissariat : Daria de
Beauvais
© Aurélien Mole



Les photographies de **Renaud Duval**, en évitant les clichés de type science-fiction, établissent une projection futuriste sur une éventuelle élévation du niveau des eaux. En France, 1,4 million d'habitants sont déjà exposés au risque de submersion marine. Ce n'est que le début, le GIEC prévoit une augmentation du niveau des mers de 40 cm à 1m d'ici la fin du siècle...

Renaud Duval
Le Havre Sealine, 2013
Série photographique
Courtesy de Renaud
Duval

une production du
Fresnoy - Studio
national des arts
contemporains

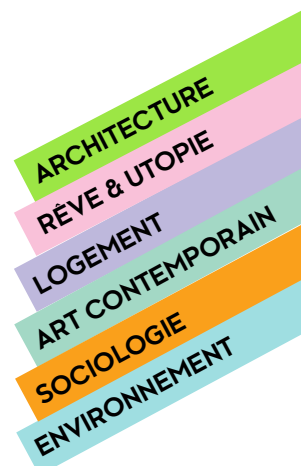


Projets lauréats
du concours
international
d'architecture de la
Fondation Jacques
Rougerie
Courtoisie Fondation
Jacques Rougerie

2017 Grand Prix
Platinum City, Première
ville post-humaine au
monde / Platinum City,
Worlds First Post-
Human City
Equipe/Team: Sean
Thomas Allen

L'architecte, l'ingénieur, le designer, tous participent à leur échelle au développement et à la construction du monde à venir. Inventer des équipements, des cadres de vie, de mobilité et d'énergie en réponse aux grands défis environnementaux actuels et à venir de notre planète sont les objectifs des projets soutenus par **la Fondation Jacques Rougerie**.

Une trentaine de projets d'habitat du futur sont présentés dans l'observatoire de la Condition publique pour l'exposition Habitarium.



5. PENSER L'HABITAT DE TRANSITION

En France, les constructions et les réhabilitations ne suffisent pas à renouveler le parc de logements. Les aides au logement ont tendance à diminuer, tandis que le marché de l'immobilier est de plus en plus spéculatif. Entre un habitat d'urgence (qui ne signifierait pas un taudis) et un habitat social (qui ne signifierait pas ségrégation) peut-on inventer un habitat léger, modulaire, confortable, économe, accessible, attractif parce que capable de renforcer les liens d'entraide?

Que peuvent nous enseigner l'histoire de l'habitat d'urgence et les expériences actuelles d'habitat social participatif ?

Comme «un lego à échelle humaine», **Wood Stock** est une auto-construction permettant à quiconque de construire et déconstruire son habitation. Usinés afin de réduire les coûts de production et constitués uniquement de bois, les modules sont dimensionnés afin de permettre une multitude de configuration tout en assurant une maniabilité laissant à chacun l'autonomie dans l'édification de son habitation.

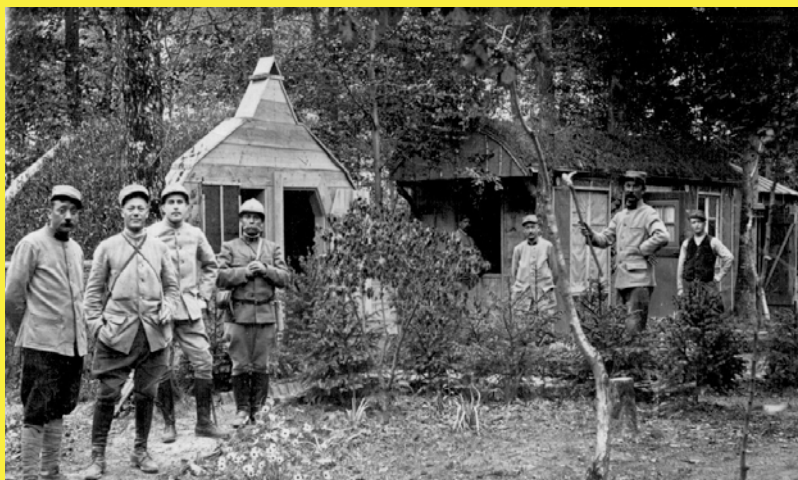


Wood stock – concours Minimaousse
La nouvelle maison des jours meilleurs
Fabien Le Goff & Cédric Jenin / ENSA Nantes

Annette Kelm,
Ferienhaus,
Reinerzau,
Jungbauernhof,
Deutsche Werkstätten,
1923, 2008.
Collection Frac Grand
Large – Hauts-de-
France
© Annette Kelm.
Courtesy Johann König,
Berlin



Pour répondre à la crise du logement dans les années d'après-guerre, les maisons préfabriquées ont émergé en Allemagne au début du XX^{ème} siècle. Leur production en masse les a rendu plus abordables pour les classes inférieures, et a permis une plus grande mobilité, puisque ces structures pouvaient être installées ou démantelées en quelques heures. **Annette Kelm** a photographié ces habitats toujours existants, désormais utilisées comme maisons de vacances pour les familles.



Carte postale
Cagna

RÉSIDENCE / PERFORMANCE

Laurent Tixador

Reconstruction d'une cagna

Pour le centenaire de la fin de la Première Guerre mondiale, **Laurent Tixador** reproduit une cagna de la guerre 14/18 d'après cartes postales d'époque et avec des matériaux trouvés sur place. Ces maisonnettes, habitats précaires et auto-construits des soldats en arrière de la ligne de front, combinent nécessité de s'abriter et projection fictionnelle d'un retour au foyer, qui s'incarnent par les agréments décoratifs, tels que rideaux et bouquets.

Laurent Tixador
Reconstruction d'une
"cagna"



6. CONSTRUIRE AUTREMENT : LE RÉEMPLOI

Face à la double crise de la matière, entre épuisement des ressources et accumulation des déchets, **habitarium** explore la question du réemploi à un instant décisif où l'architecture aspire à se réinventer entre contraintes environnementales, économiques et nouveaux usages.

Encore Heureux
Pavillon circulaire,
2015, Maquette
Courtesy Encore
Heureux
conçu par le Pavillon
de l'Arsenal

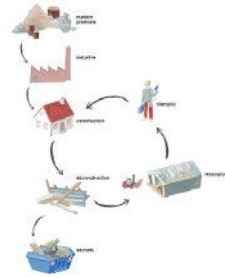


Petite construction singulière, le pavillon circulaire n'a rien de rond : son nom illustre le processus de fabrication qui l'a vu naître, suivant les principes de l'économie circulaire. Ce pavillon est une expérimentation architecturale autour du réemploi de matériaux de construction réalisé par les architectes Encore Heureux pour la COP21 à partir des déchets de réhabilitation menés par Paris Habitat.



habitarium présente une sélection de projets de réemploi extraits de l'exposition Matière Grise produite par le Pavillon de l'Arsenal sous le commissariat d'Encore Heureux.

Réemployer revient à considérer que les matières premières ne sont plus sous nos pieds ou à l'autre bout du monde mais dans nos villes, nos bâtiments, nos infrastructures. Cela revient aussi à considérer la matière présente non plus comme un déchet à évacuer le plus loin possible, mais comme un capital à valoriser et à préserver. Toute une chaîne de production et de savoir-faire doit donc être réinventée ou adaptée. L'ingéniosité ne sera plus uniquement celle du dessin sur la page blanche mais la capacité et l'opportunité de faire avec ce qui est là.



Projet et schéma de réemploi
Collectif ZERM,
Roubaix

ART CONTEMPORAIN
ARCHITECTURE
LOGEMENT
ENVIRONNEMENT

7. QUE FAIRE AVEC LES GRANDS ENSEMBLES ?

Les Grands Ensembles ont été programmés et imaginés dans les années 1950-1970 pour répondre à la crise du logement d'après guerre et aux besoins des collectivités. Ces habitations sont devenues des monuments symbole d'une génération et l'enjeu de débats et de polémiques. Comment rénover plutôt que détruire ? Comment être ensemble dans un grand ensemble ? Comment tirer leçon des erreurs du passé et construire des logements collectifs et sociaux qui délèguent à leurs habitants une meilleure maîtrise d'usage et d'appropriation des lieux ?



Lacaton & Vassal et Frédéric Druot
Imaginaires de Transformation
Lacaton & Vassal, 2015
Vidéo, 21'05min
réalisée par Karine Dana
Courtesy Karine Dana

Fortement opposés à la politique de démolition-reconstruction des grands ensembles de logements sociaux, les architectes Anne Lacaton & Jean-Philippe Vassal se sont engagés dans la transformation de ce patrimoine existant. À la Cité du Grand parc à Bordeaux, 530 habitations littéralement métamorphosées sont devenues le point de départ de nouvelles façons d'habiter et de vivre dans la ville. *Imaginaires de transformation* invite à un changement de regard sur les grands ensemble de logements sociaux.



Local Architecture Network (LAN)
Logements Modulaires et évolutifs,
Bordeaux Bègles, 2015
Maquette
Courtesy de Local Architecture
Network



A Bègles, chaque logement a été conçu comme une maison individuelle - avec 4 façades, 3 expositions, des espaces privatifs, un espace extérieur privé, une indépendance et un contact sensoriel avec l'extérieur - sans pour autant présenter les désagréments d'une maison individuelle sur le plan de l'impact environnemental - allongements des réseaux, pollution visuelle et atmosphérique, consommation du territoire. Une architecture hybride entre le collectif et l'individuel, qui permet de réinventer deux modèles d'habitat banalisés tout en s'adaptant aux différentes étapes de la vie d'un ménage.



Dominique
Gonzalez-Foerster,
*Et la chambre
orange.*
1992.
Collection Frac
Grand Large —
Hauts-de-France ©
ADAGP Paris, 2017

ARCHITECTURE
LOGEMENT
ENVIRONNEMENT





RÉSIDENCE

Malte Martin et Etienne Delprat

Résidence Europe à Mons-en-Baroeul

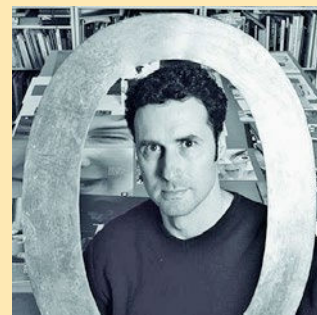
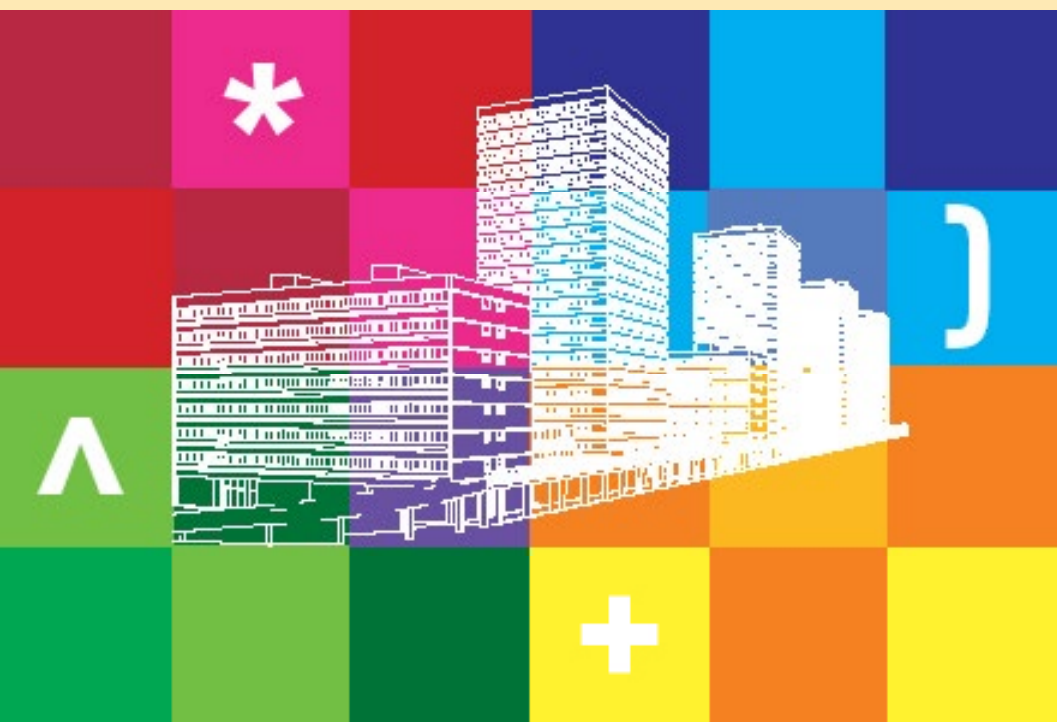
La Cité de l'Europe, co-propriété de 547 logements, était surnommée la "Manhattan" de Mons en Baroeul par les premiers habitants qui s'y sont installés dans les années 60.

Aujourd'hui, comme la plupart de ses semblables, la Résidence Europe a perdu de sa superbe. **habitarium**, avec le soutien de Sergic, syndicat des co-proprétaires de la résidence, a invité Malte Martin et Etienne Delprat à repenser, avec ses habitants les modalités d'un vivre ensemble à réinventer.

Partant de l'histoire qu'elle incarne — celle de la modernité, son utopie et de ses typologies dont elle constitue une figure emblématique — et de son vécu — celui des habitants et des techniciens qui la font vivre au quotidien —, les artistes ont arpenté ses espaces, et observé le lien de cet objet métropolitain (dont le paquebot terrien constitue une des métaphores récurrentes) au territoire et ses abords urbains.

Ils ont développé une réflexion à deux échelles : celle du quotidien vécu, fait d'immatériel et de relation, et celle de l'objet architectural, sa composition et ses aménagements. Une question — partagée par de nombreux territoires — s'est rapidement imposée, émergeant sous différentes formes et formulations dans les échanges avec les habitants, les gestionnaires et les personnels qui font vivre cet habitat : Comment être ensemble dans le grand ensemble qu'est la résidence Europe ? Partant de ce désir de retisser du lien social, de réengager des dynamiques d'échange et d'entraide, ils se sont engagés dans un travail d'exploration d'un « support » d'échange, objet permettant de « révéler » ces dynamiques potentielles en même temps que de les stimuler.

AVEC LE SOUTIEN DE SERGIC



Etienne Delprat
Malte Martin



8. HABITER 2030 DANS LES HAUTS-DE-FRANCE

Si les pays en forte croissance démographique ont un énorme enjeu de construction, notre vieille Europe, elle, est face à un énorme enjeu de rénovation thermique. Au taux actuel de renouvellement du logement de 1% par an, il faudrait 100 ans pour tout reconstruire. Ainsi l'essentiel du logement de demain, est déjà présent. Il s'agit donc de l'adapter aux impératif du développement durable et en accord avec nos modes de vie. C'est le défi que se sont lancés de nombreux acteurs partout dans le monde. **habitarium** choisit de mettre en évidence des solutions développées tout particulièrement dans les Hauts-de-France, autour des enjeux spécifiques de la maison dite "maison 1930", véritable passoire thermique, qui constitue l'essentiel du bâti local.



Collectif Y{wai},
Habiter sur mesure
Maquettes, perspective
Courtesy du collectif Y{wai}

La réhabilitation de maisons de l'ère industrielle, dont la durée moyenne est de six semaines, est freinée par l'occupation de ces logements par leurs habitants. Pour favoriser une réhabilitation à grande échelle et accélérer le processus de renouvellement du patrimoine, **le collectif Y{wai}** a mis au point **Habiter sur mesure**, une solution de relogement temporaire, à proximité des maisons à réhabiliter, dans des alvéoles issues d'impression 3D.



Habiter 2030
programme de recherche
des étudiants © ENSAPL

RÉSIDENCE Ensapl

Avant et pendant l'exposition, **les étudiants de l'École Nationale Supérieure d'Architecture et de Paysage de Lille** travaillent à nos côtés afin de présenter **2030**, projet pédagogique autour de la réhabilitation des maisons de l'ère industrielle (1850 - 1950). Cette réflexion participe au concours international universitaire du Solar Decathlon Europe 2019.

WORKSHOPS THÉMATIQUES :

- 07.03 > 11.03 | TERRE CRUE
- 28.03 > 01.04 | GONFLABLES
- 09.05 > 13.05 | BOIS
- 30.05 > 03.06 | PLASTIQUES BIO-SOURCÉS



Projet **PILE FERTILE** de la
Fabrique des Quartiers SPLA,
Quartier du Pile à Roubaix ©
SPLA

Pile Fertile est un projet global qui porte sur la résorption de l'habitat insalubre et la réhabilitation durable des logements, sur la requalification des espaces publics et sur la création d'équipements publics au sein du quartier du Pile à Roubaix. La ville a mis en place une méthode innovante basée sur la puissance d'agir des habitants partant de ses conditions économiques, sociales, symboliques. Cinq projets sont mis à l'honneur : les réhabilitations, le Parc de la Teinturerie, les Aérations, le Jardin du bonheur et l'opération Maisons à 1€.



9. SMART CITY ET VILLE COLLABORATIVE / PARTAGE

A l'heure des données ouvertes (opendata) et de la production grandissante de données dans et sur les espaces urbains, il s'agit aujourd'hui de les rendre accessibles à tous, de les mettre en récit et en partage. Les collectivités créent des outils pour faciliter l'accès des habitants aux données de leur ville, de leur quartier, de leur rue. Quant aux citoyens, qui ne peuvent plus faire un pas sans être filmés, repérés, géolocalisés, "taggés", ils s'organisent pour détourner, s'approprier et créer du commun à partir de ces nouveaux paradigmes de la vie urbaine.

Urbiviz du Labo Cristal est un logiciel expérimental de design de données de la ville développé par la ville de Lille, Lomme, Hellemmes et le laboratoire CRISTAL de l'Université de Lille en collaboration avec la MEL.

Le logiciel est basé sur la réalité virtuelle et offre aux habitants une expérience nouvelle de perception de leur environnement urbain. Urbiviz sera le support du futur laboratoire citoyen de la donnée du Pôle des Cultures Numériques qui ouvrira à Lomme



Hacker Citizen, propose 50 solutions pour un hacktivisme citoyen bon enfant. **Geoffrey Dorne**, 2016

Hacker Citizen s'effeuille plutôt comme un vade-mecum soft de l'hacktivisme urbain. Avec son livre aux allures de roman graphique, le designer Geoffrey Dorne dresse l'inventaire rafraîchissant de 50 bonnes idées micro-subversives pour hacker la ville, se réapproprier l'espace urbain et « réenchanter le quotidien ».



10. VILLE MONDE, IDENTITÉ ET HOSPITALITÉ

Qu'est ce qu'être chez soi ? L'habitat n'est il pas le témoin d'un réseau d'appartenance social, le fondement même de l'identité ? Alors comment habiter et intégrer la société quand on est migrant, quand on est nomade, ou simplement quand on vit dans un monde globalisé, en mutation, dans des mégalofoles d'ici et d'ailleurs, où les identités et les références culturelles se mêlent et rentrent en collision ?



Considérant Calais, et tout autour, 2018
Une proposition du **PEROU** –
Pôle d'Exploration
des Ressources
Urbaines –
pour **habitarium**
**Elisa Larvego, Aladin et
Marianne** - Collection
CNAP

Considérant dans la jungle de Calais et tout autour, de ville en ville, les relations tissées, les destins noués, les rêves cultivés, l'hospitalité ordinaire, la fraternité quotidienne, le soin porté des uns aux autres. Des gestes déployés de proche en proche, des actes d'hospitalité démultipliés à bas bruit, saisis par la photographe Elisa Larvego, collaboratrice de l'œuvre enquête conduite à Calais par **le PEROU**, et un recueil de plus de 200 témoignages d'actes d'hospitalités sont rassemblés dans une installation manifeste, un habitat dissident, un autre espace commun.



Home Sweet Home, ville perchée à cinq mètres de haut, -nid immense- est une invitation à l'évasion très particulière. À y regarder de plus près, les zones d'ombres apparaissent. Ce lacs d'objets, amalgamés et fixés en hauteur, meubles chinés chez Emmaüs, chasse-mouche, ou encore statuettes de Colons forment un bric-à-brac à mi-chemin entre rêve et cauchemar. Pascale Marthine Tayou la commente de cette façon : « Je pose une question très simple avec cette œuvre, qu'est-ce que ma maison ? ». Où comment se construit l'identité et l'appartenance dans l'air post-colonial et la culture globalisée.



Pascale Marthine Tayou
Home Sweet Home, 2011
Courtesy : the artist and
GALLERIA CONTINUA, San
Gimignano / Beijing / Les
Moulins / Habana
Photo by Andrés Lejona —
Exhibition view
Pascale Marthine Tayou
Black Forest, Mudam
Luxembourg - 2011

11. DE L'UTOPIE À LA RÉALITÉ

De plus en plus d'habitants cherchent à s'affranchir de la ville et des systèmes de dépendance économique, administrative et sociale : des nouveaux modes d'habitat partagés, nomades, autonomes s'inventent, parfois jusque dans leurs retranchements les plus extrêmes. Harmoniser habitat et projet de vie singulier, construire ensemble, pour quelqu'un et avec les autres, est la tendance forte de l'habitat de demain.



Construire
Les Bogues du Blat,
2009 – en cours
Maquette, Carnets,
photographies
Courtesy de
l'Agence Construire
et du programme
des Nouveaux
Commanditaires

Afin d'enrayer le déclin de l'agriculture et le vieillissement de la population, le maire de Beaumont en Ardèche, a décidé de proposer une forme d'habitat alternative, écologique et peu coûteuse, adaptée au contexte rural et à des jeunes ménages modestes. De la collaboration avec l'agence Construire, il en résulte 8 maisons-huttes, modulables et évolutives, réalisées selon un processus entièrement défini collectivement. Les Bogues du Blat démontrent qu'il est possible à la fois de construire autrement et d'envisager de nouvelles manières d'habiter l'espace rural.



Dwight Eschliman
The Douglas
Family Stockpile,
2012
Courtesy Dwight
Eschliman



Alimentés par les alertes terroristes, les crises financières, la multiplication des catastrophes naturelles et la menace de fin du monde, des entrepreneurs incitent les Américains à stocker des vivres et à s'initier à l'art de la survie : Ronald Douglas est de ceux-là. Il a stocké de quoi vivre avec sa famille pendant un an en toute autonomie. Le tout dans un quartier parfaitement ordinaire du Colorado, sans bunker, sans base souterraine, mais avec maisons de banlieue et jardins...

ARCHITECTURE
RÊVE & UTOPIE
SOCIOLOGIE
ENVIRONNEMENT

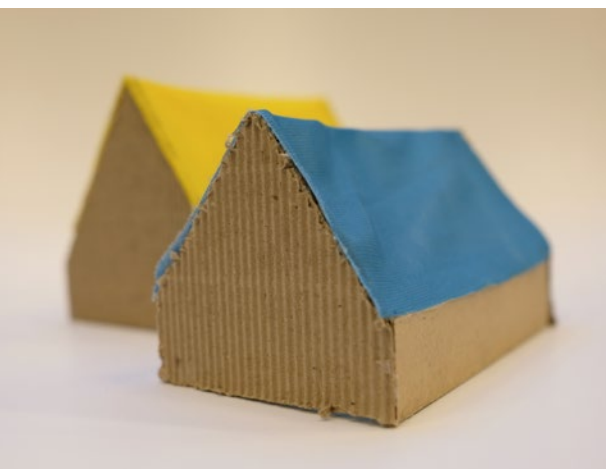


**Campement
éphémère à l'Estaque**
pour Marseille-
Provence
2013
© YES WE CAMP



**Prototype de tente canadienne
pour habitarium** © Lisa George
YES WE CAMP

**Prototype du camping réalisé
lors de la Braderie de l'Art pour
habitarium**
© Lisa George YES WE CAMP



**Prototype de tente
canadienne pour
habitarium**
© Lisa George
YES WE CAMP



Hôtel WE LOVE
© Collectif
YES WE CAMP
Marseille 2013



Un camping sur le toit avec YES WE CAMP 09.05—14.07

Le collectif d'architectes et artistes YES WE CAMP investira la Condition Publique pour un grand chantier de construction afin de créer un village éphémère.

Ces habitations insolites seront disponibles dès le 8 mai pour des visites, des séjours et des nuitées.

Depuis 2013, YES WE CAMP explore les possibilités de construire, habiter et utiliser les espaces partagés en proposant des équipements temporaires innovants, fonctionnels et inclusifs. Pour chaque projet, l'association fait appel aux compétences ciblées de professionnels de son réseau et travaille en lien avec les acteurs locaux. Aujourd'hui, l'équipe permanente regroupe une vingtaine de personnes basées à Marseille et à Paris qui partagent la même envie de contribuer au monde contemporain.

AVEC LE SOUTIEN DE LEROY MERLIN



AVEC :

Atelier Construire	LABO148
ABEJ Solidarité	Lacaton & Vassal et Frédéric Druot
Miriam Bäckström	LAN
Lisa Bernard	Jefferson Caine Lankford
Clémence Bry	Elisa Larvego
Collectif Y{Wai}	Étienne Lautem
Hannes Coudenys	Valentine Lavallard
Etienne Delprat	Le Corbusier
Victoria Deveycx	Les Saprophytes
Geoffrey Dorne	Alex Maclean
Renaud Duval	Malte Martin
Ecole Nationale Supérieure D'architecture Et De Paysage	Caroline Massart
De Lille - ENSAPL	Matrice
Encore Heureux	Georges Perec
Dwight Eschliman	PEROU
Martine Feipel & Jean Bechameil	Pile Fertile
Fondation Abbé Pierre	Julien Pitinome & Alice Rouja
Fondation Jacques Rougerie	Clément Richem
Sébastien Godefroy	Pascale Marthine Tayou
Dominique Gonzales- Foerster	Laurent Tixador
Soazic Guezennec	UrbiviZ
John Habraken	Xavier Veilhan
Cédric Jenin & Fabien Le Goff	Douglas Wilkinson
Samuel Jules	YES WE CAMP
Annette Kelm	ZERM



VISUELS POUR LA PRESSE



Martine Feipel & Jean Béchameil
Un monde parfait, 2013
Installation, courtesy Galerie
Gourvennec Ornor
© Maxime Dufour



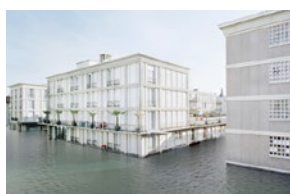
Xavier Veilhan, *La grotte*, 1998.
Collection Frac Grand Large —
Hauts-de-France
© ADAGP Paris, 2017.
© Maxime Dufour



Alex MacLean, *Isolated
Neighborhood*, 2005,
Collection IAC, Rhône-Alpes
© droits réservés



Encore Heureux, *Pavillon
circulaire*, 2015
Maquette 42 x 32 x 22 cm
Maîtrise d'œuvre : Encore
Heureux Architectes
Commanditaires : Pavillon de
l'Arsenal et Mairie de Paris
Courtesy Encore Heureux
© Maxime Dufour



Renaud Duval
Le Havre Sealine,
2013
Série photographique
Courtesy de Renaud Duval
une production du Fresnoy - Studio
national des arts contemporains
© Maxime Dufour



Wood stock – concours Minimaousse
La nouvelle maison des jours meilleurs
© Fabien Le Goff & Cédric Jenin / ENSA
Nantes
© Maxime Dufour



Annette Kelm, *Ferienhaus, Reinerzau,
Jungbauernhof, Deutsche Werkstätten*,
1923, 2008.
Collection Frac Grand Large — Hauts-
de-France
© Annette Kelm. Courtesy Johann König,
Berlin



Local Architecture Network (LAN)
*Logements Modulaires et évolutifs,
Bordeaux Bègles*, 2015
Maquette
Courtesy de Local Architecture
Network
© Maxime Dufour



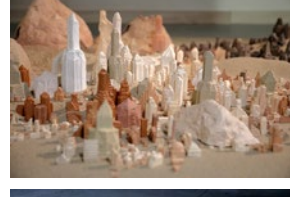
Malte Martin et Étienne Delprat
*Maquette de la Résidence
Europe*
Mons-en-Baroeul, 2018
Réalisée dans le cadre de
habitarium
© Maxime Dufour



Habiter 2050
programme de recherche
des étudiants, 2018
© ENSAPL
© Maxime Dufour



Pascal Marthine Tayou *Home
Sweet Home*, 2011
Courtesy : the artist and GALLERIA
CONTINUA, San Gimignano /
Beijing / Les Moulins / Habana
Photo by Andrés Lejona
© Maxime Dufour



Clément Richem, *Poussière*
2013/2015
© Maxime Dufour



Clément Richem, *Poussière*
2013/2015
© Maxime Dufour



Construire *Les Bogues du Blat*,
2009 – en cours
Maquette, Carnets,
photographies
Courtesy de l'Agence Construire
et du programme des Nouveaux
Commanditaires
© Maxime Dufour



**Campement
éphémère à l'Estaque**
pour Marseille-Provence
2013
© YES WE CAMP



Hôtel WE LOVE
© YES WE CAMP Marseille 2013



**Prototype de tente canadienne
pour habitarium**
© Lisa George YES WE CAMP





Une saison d'événements

mars

7>11.03
—Workshop
TERRE CRUE

14.03—22.04
—LITTLE HOUSE,
**VINCENT
LELIEVRE**
EXPOSITION
DESSINS
gratuit

28.03>01.04
—Workshop
GONFLABLES

29.03
—LIVE DRAWING
+ DJ set
INAUGURATION
HABITARUM

30.03
**La Fondation Abbé
Pierre présente**
—23^{ème} **RAPPORT**
SUR L'ÉTAT DU MAL
LOGEMENT
EN FRANCE

31.03
**La Fondation Abbé
Pierre présente**
—**PAS DE QUARTIERS**
SANS LA VOIX
DES HABITANTS !
FORUM RÉGIONAL
Avec les acteurs
régionaux de la
"promotion des
habitants" soutenus
par la fondation

avril

05.04
—Réseau **ALLIANCES**

06.04
—Workshop
L.I.V. Ville Connectée

18.04
—L'HABITAT
EN TRANSITION,
DÉDICACE
À JEAN PROUVÉ
CAFÉ CITOYEN
Avec l'UPC et Roubaix
en
transition

25.04—24.06
—**MINIVILLE,**
COLLECTIF
ISOTOPE
EXPOSITION

mai

09.05—14.07
—**UN CAMPING**
SUR LE TOIT
YES WE CAMP

09>13.05
—Workshop
BOIS

03.05>03.06
—Workshop
PLASTISUES BIO-
SOURCÉS

juin

8+9+10.06
—**LATITUDES**
CONTEMPORAINES

- **HORS-CHAMP -
IVANA MÜLLER**
INSTALLATION
PERFORMANCE
- **THE UPSIDE
DOWN MAN**
- **MOHAMED
TOUKABRI**
DANSE ET
PERFORMANCE
- **OH EUROPA -
ACTION HERO**
PROCESS ET
PERFORMANCE

16.06
—**LES ASSISES DE**
L'HABITAT avec la MEL

30.06 & 01.07
SUPERVILLE -
rencontre

juillet

7+8+9+10.07
SUPER PILE
FESTIVAL



Façade - Vue d'ensemble © M. Legay



La verrière nouvellement aménagée en lieu de vie Design Blink et NonPareil © F. Iovino



Les toits-terrasses



L'Alimentation © F. Iovino



La halle B © DR



Festival FIREWORKS © E. Lionet



La Condition Publique, un laboratoire créatif

La Condition Publique, dirigée depuis janvier 2016 par Jean-Christophe Levassor, est un **nouveau laboratoire créatif, pluridisciplinaire, au croisement entre art, créativité, urbanisme et développement durable.**

Ancien lieu de conditionnement de la laine, réhabilitée en 2004 par Patrick Bouchain, à l'occasion de *lille2004 Capitale Européenne de la Culture*, la Condition Publique est un Etablissement Public de Coopération Culturelle; elle abrite de nombreux acteurs culturels et créatifs et favorise le développement des projets des habitants et des acteurs du quartier. Installée dans le quartier du Pile à Roubaix, la Condition Publique initie et développe des terrains de collaboration avec les acteurs sociaux, les urbanistes et un tissu associatif dense et s'attache à favoriser les croisements et les rencontres entre les acteurs qui la composent.

1/LIEU DE CRÉATION ET DE DIFFUSION PLURIDISCIPLINAIRE

Tirant profit de ses espaces exceptionnels de diffusion (halle B de 1500 m², salle de spectacle avec une capacité allant de 364 places assises à 1900 places en concert), la Condition Publique crée l'événement et attire le public le plus large.

La programmation est rythmée autour de 2 saisons : **L'AUTOMNE** et **LE PRINTEMPS**, avec des temps forts dont une exposition événement et une programmation tous les week-ends.

2/LIEU DE L'ÉCONOMIE CULTURELLE ET DE L'INNOVATION SOCIALE

La Condition Publique propose des outils mutualisés et des moyens de production tels des **ateliers d'artistes, des espaces de coworking, un fablab ou des outils de construction.** La Condition Publique développe ainsi une **mission de soutien, d'incubation et développement pour les porteurs de projets dans les secteurs artistiques, du design et de l'innovation sociale.** À ce titre elle porte des projets innovants comme **le développement d'un Média pour les Jeunes,** le Projet **(SE)CULTIVER** qui vise à rapprocher **Éducation et Alimentation** avec un marché hebdomadaire, un potager participatif et des ateliers culinaires.

3/LIEU DE VIE ET DE PATRIMOINE

La Condition Publique s'affirme comme un lieu ouvert à tous.

Le réaménagement de la Verrière, espace de vie au cœur du bâtiment, a fait l'objet d'une concertation avec les habitants en amont de la rédaction du cahier des charges. Des ateliers participatifs ont rythmé sa mise en œuvre.

Depuis septembre, tous les mercredis se tient un **marché couvert de producteurs lo-**

caux et un drive avec lecourt-circuit.fr.

La Condition Publique développe une **offre patrimoniale** valorisant le lieu inscrit à l'Inventaire supplémentaire des Monuments Historiques et sa relation au quartier ouvrier.

NOS PARTENAIRES

La Condition Publique est un établissement public de coopération culturelle (EPCC) dont sont membres la Région Hauts-de-France, la Métropole Européenne de Lille et la Ville de Roubaix. L'EPCC est également soutenu au programme d'activité par le Département du Nord.



CONTACTS :

CONTACT PRESSE

jigsaw / presse@bureaujigsaw.com / +33 (0) 1 48 073931

LA CONDITION PUBLIQUE

Direction : Jean-Christophe Levassor

Communication : Giulia Franchino

g.franchino@laconditionpublique.com

+33 (0)3.28.33.11.40 / +33 (0)642.38.44.28



INFORMATIONS PRATIQUES

ACCÈS :

La Condition Publique,
14 Place Faidherbe
59100 - Roubaix

EN MÉTRO : Ligne 2, arrêt Roubaix Eurotéléport

EN TRAM : Direction Roubaix, terminus Eurotéléport

STATION V'LILLE : La Condition Publique / Bd Beaurepaire

HORAIRES D'OUVERTURE :

Du mercredi au samedi 13h > 19h
en matinée pour les scolaires

www.laconditionpublique.com

t. +33 (0)3 28 33 48 33



@laCPublique



www.facebook.com/LaConditionPublique



Laconditionpublique



NOS PARTENAIRES





NOS PARTENAIRES POUR LA SAISON HABITARIUM



